

Posouzení vlivu stavby na krajinný ráz

**ZEVO Žďár**

**- zařízení na energetické využití odpadů  
ve Žďáru nad Sázavou**

Martina Fialová

leden 2025

**Zpracovatel:**

Martina Fialová  
Koželužská 672/25  
779 00 Olomouc

Mgr. Martina Fialová, Ph.D.

- absolventka programu *Posouzení vlivu navrhované stavby, činnosti nebo změny využití území na krajinný ráz* (České vysoké učení technické v Praze, NO-2012-10-04, ze dne 16. 5. 2012)
- autorizovaná osoba ke zpracování biologického hodnocení podle § 67 zákona č. 114/1992 Sb., o ochraně přírody a krajiny v platném znění – rozhodnutí Ministerstva životního prostředí č. j. 75966/ENV/10, 4901/610/10 ze dne 7. 10. 2010 (prodloužení č. j. 13802/ENV/15/850/610/15 ze dne 5. 8. 2015; prodloužení č. j. MZP/2020/610/2917 ze dne 7. 9. 2020)
- autorizovaná osoba k provádění posouzení podle § 45i zákona č. 114/1992 Sb., o ochraně přírody a krajiny v platném znění (Natura 2000) – rozhodnutí Ministerstva životního prostředí č. j. 77466/ENV/10-2360/630/10 ze dne 9. 9. 2010 (prodloužení č. j. 52174/ENV/15/2452/630/15 ze dne 3. 8. 2015; prodloužení č. j. MZP/2020/630/1767 ze dne 17. 8. 2020)



leden 2025

Mgr. Martina Fialová, Ph.D.

**Obsah:**

|  |           |
|--|-----------|
| <b>1. ÚVOD.....</b>  | <b>4</b>  |
| <b>2. METODIKA HODNOCENÍ KRAJINNÉHO RÁZU .....</b>   | <b>5</b>  |
| <b>3. POPIS ZÁMĚRU.....</b>  | <b>5</b>  |
| <b>4. DOTČENÝ KRAJINNÝ PROSTOR.....</b>  | <b>8</b>  |
| <b>4.1 VYMEZENÍ DOTČENÉHO KRAJINNÉHO PROSTORU .....</b>  | <b>9</b>  |
| <b>5. OBLAST KRAJINNÉHO RÁZU, MÍSTO KRAJINNÉHO RÁZU .....</b>  | <b>14</b> |
| <b>5.1 VYMEZENÍ OBLASTI KRAJINNÉHO RÁZU (OKR).....</b>   | <b>14</b> |
| <b>5.2 VYMEZENÍ MÍST KRAJINNÉHO RÁZU .....</b>   | <b>20</b> |
| <b>6. IDENTIFIKACE ZNAKŮ KRAJINNÉHO RÁZU DOTČENÉHO KRAJINNÉHO PROSTORU A<br/>JEJICH KLASIFIKACE.....</b> | <b>23</b> |
| <b>6.1 MÍSTO KRAJINNÉHO RÁZU NIVA STARÉ MORAVY .....</b>   | <b>23</b> |
| <b>7. VYHODNOCENÍ MÍRY Vlivu ZÁMĚRU NA KRAJINNÝ RÁZ – POSOUZENÍ ZÁSAHU .....</b>                         | <b>27</b> |
| <b>8. CELKOVÉ SHRnutí Vlivu STAVBY NA IDENTIFIKOVANÉ ZNAKY .....</b>                                     | <b>32</b> |
| <b>9. ZÁVĚR.....</b>   | <b>34</b> |
| <b>10. LITERATURA .....</b>  | <b>36</b> |

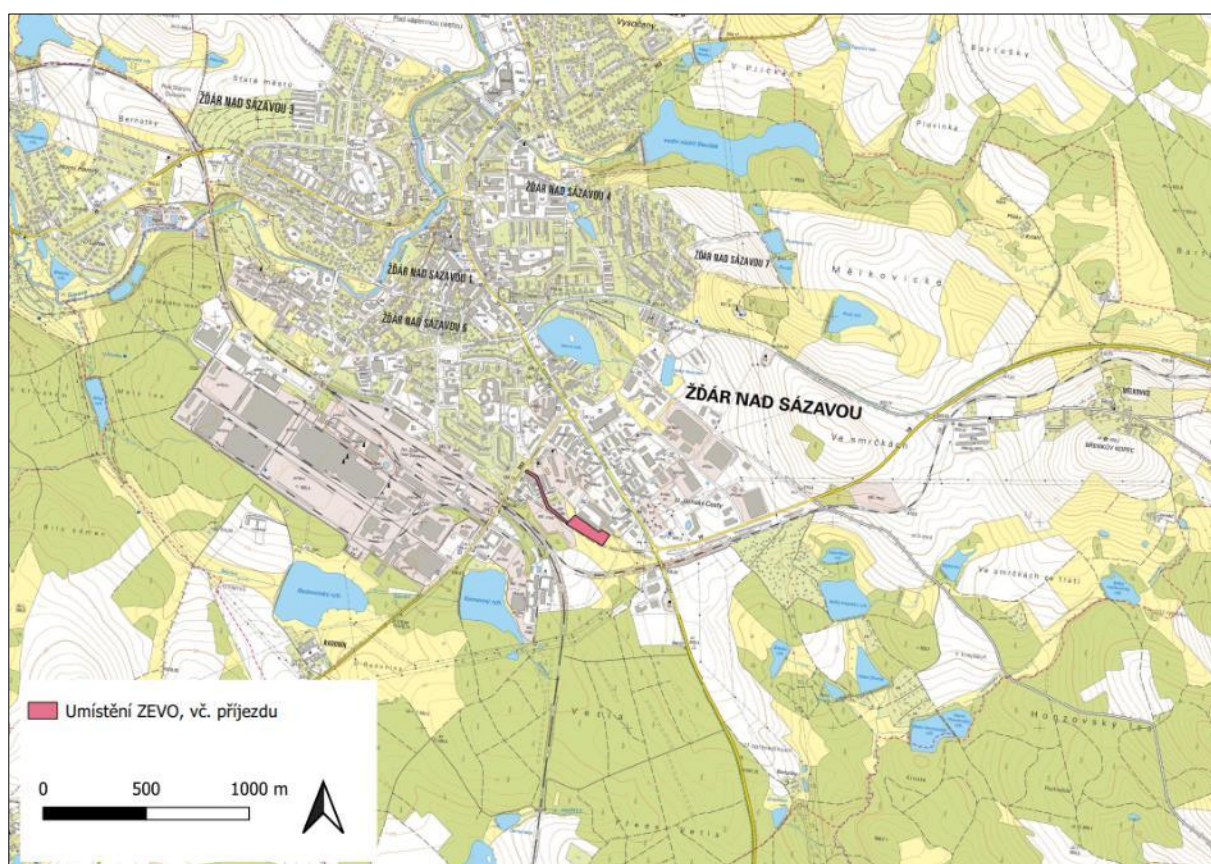
## 1. ÚVOD

Při posuzování možnosti umístění výraznějších stavebních záměrů (tělesa komunikací, rozsáhlé stavby, větrné elektrárny apod.) je třeba stanovit krajinářskou hodnotu území, do něhož má být stavba umístěna a posoudit míru vlivu záměru na nalezené hodnoty území. Podstatou je identifikace znaků a hodnot krajinného rázu dotčeného území a stanovení míry jejich ovlivnění plánovaným záměrem.

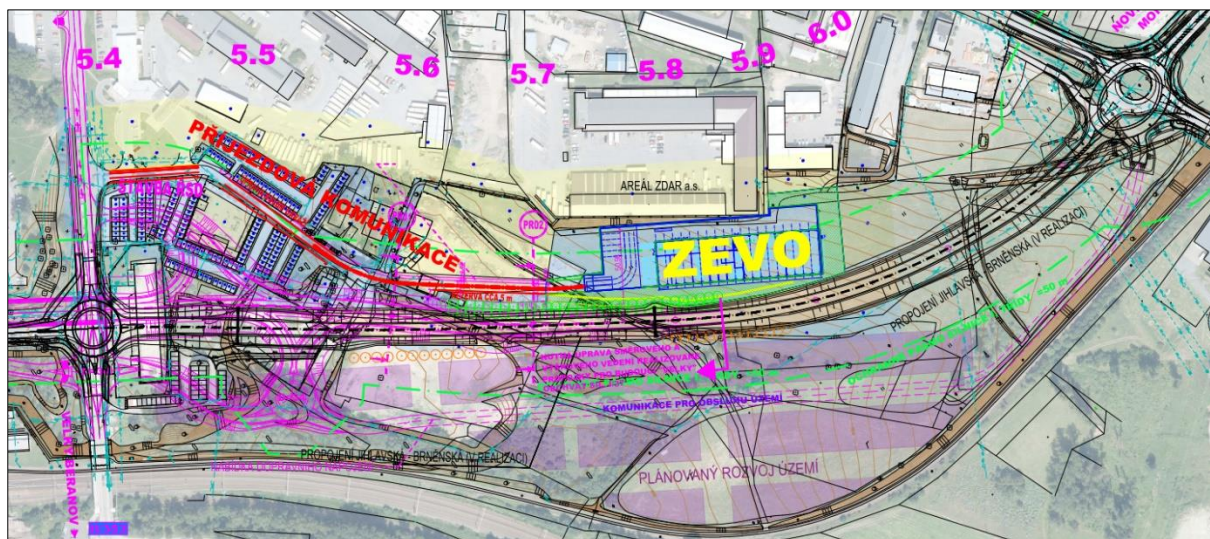
Předkládaná studie hodnotí vliv plánovaného záměru vybudování zařízení na energetické využití odpadů (ZEVO) na území Žďáru nad Sázavou na vybrané aspekty krajinného rázu.

Předmětem záměru „ZEVO Žďár“ je vybudování zařízení pro energetické využití odpadu o projektované kapacitě 40 kt/rok, přičemž dominantním typem odpadu na vstupu do zařízení bude směsný komunální a objemný odpad. Do areálu bude přivážen i nemocniční odpad v množství 1 200 t/rok, který bude zbaven nebezpečných vlastností na sterilizační lince.

Výstavba areálu ZEVO je navržena v jižní části města Žďár nad Sázavou, v návaznosti na stávající průmyslový areál v těsném sousedství nově budované části silničního obchvatu města, přeložky silnice I/37 Jihlavská - Brněnská. Záměr je navržen v jedné variantě.



Obr. 1: Umístění stavby ZEVO v širších vztazích



Obr. 2: Umístění ZEVO ve vztahu k rozvoji navazujícího území (Refuel s. r. o. 2024)

## 2. METODIKA HODNOCENÍ KRAJINNÉHO RÁZU

Pro vyhodnocení vlivu záměru "ZEVO Žďár" na krajinný ráz byl použit „Metodický postup posouzení vlivu navrhované stavby, činnosti nebo změny využití území na krajinný ráz“, který byl vypracován ve smyslu § 12 zákona č. 114/1992 Sb., o ochraně přírody a krajiny v platném znění (I. Vorel, R. Bukáček, P. Matějka, M. Culek, P. Sklenička 2004). Vyhodnocení bylo provedeno dle následujícího postupu:

- 1) Vymezení dotčeného krajinného prostoru.
- 2) Vymezení oblastí a míst krajinného rázu.
- 3) Identifikace znaků krajinného rázu a jejich klasifikace.
- 4) Posouzení vlivu na identifikované znaky.
- 5) Určení snesitelnosti zásahu na základě zjištěné míry vlivu a vyhotovení závěru.

## 3. POPIS ZÁMĚRU

Záměr je řešen v jedné variantě. Umístění je v jižní části města Žďár nad Sázavou, kde navazuje na průmyslové areály v okolí. Z jižní strany jej ohraničuje nově realizovaná část silničního obchvatu Žďáru, který propojuje křižovatky mezi ulicemi Jihlavská a Brněnská. Pozemek má výměru 1,1 ha, mírně se svažuje na západ. Výškový rozdíl mezi západní a východní hranicí areálu je cca 6 m, čehož bylo využito při osazení objektu ZEVO do okolního terénu. Vjezd do areálu je plánován ze západu, prodloužením stávající obslužné komunikace z ulice Jihlavská. Samotný objekt ZEVO je umístěn podél jihozápadní hranice pozemku, v dostatečné odstupové vzdálenosti od nového silničního obchvatu. Severovýchodní



a severozápadní část parcely budou tvořit zpevněné manipulační plochy pro transport odpadu a surovin.

Objekt ZEVO je navržen jako kompaktní, prostá hmota – kvádr s půdorysnými dimenzemi 115 x 31 m a výškou 29,5 m. Jde o účelový průmyslový objekt.

Technologické zařízení ZEVO Žďár jako celek je navrženo pro příjem 40 000 t odpadu ročně, přičemž dominantním typem odpadu na vstupu do zařízení bude směsný komunální a objemný odpad. Do areálu bude přivážen i nemocniční odpad v množství 1 200 t/rok, který bude zbaven nebezpečných vlastností na sterilizační lince pomocí páry a drcení a teprve poté vstupovat do bunkru pro skladování odpadu. Do technologické části spalovacího zařízení k energetickému využití opadu tak bude vstupovat výhradně odpad kategorie ostatní.

Ten je přeměněn na teplo pro dálkové vytápění a elektrickou energii. Dále jsou separovány druhotné suroviny pro další využití – železné i neželezné kovy. S nespalitelnými inertními zbytky, (škvára a popílek) je dále nakládáno v režimu odpadů.

Vnitřní prostor domu je rozdělen na tři základní části podle provozů. První část je věnována svozu, separaci a skladování odpadu. Technologie separace a úpravy odpadu se může během plánování a provozu výrazně měnit. Celý prostor je navržený jako velká hala s jeřábovou dráhou drapáku. Dále je část kotle, výměníků tepla, generátoru elektrické energie a nakládání s pevnými nespalitelnými zbytky. Poslední část patří technologii úpravy a čištění spalin. Technologii tvoří několik úrovní filtrů a reaktorů přeměňujících složité organické sloučeniny na jednoduché anorganické.

Provozní vstupy do objektu pro transport odpadu a surovin jsou ze severozápadu a severovýchodu. Jejich manipulační plochy jsou vůči přilehlému terénu výškově zapuštěny. Tyto části provozu budou tak pohledům z komunikace a okolí skryté. Ke komunikaci jsou orientované kompaktní jihozápadní a jihovýchodní fasády s prosklením. Prosklení umožní projíždějícím vidět čistou část vnitřní atraktivní technologie.

Výška objektu ZEVO je dána požadavky technologie na vnitřní světlé výšky. Zejména samotného kotle a reaktoru čištění spalin.

Vnímání výšky objektu bude redukován vhodným umístěním do terénu. Hmota domu je tak vůči okolnímu terénu a přilehlé komunikaci zapuštěná. Podlaha prvního nadzemního podlaží domu (0,000 m) je na výškové úrovni nejnižší západní části stávajícího terénu, 594,5 m nad mořem. Na této úrovni je také vjezd na pozemek. Výška objektu je cca 30 m od srovnávací roviny, výška přilehlého komínu pak 35 m.

Nosnou konstrukci objektu tvoří modulový montovaný železobetonový skelet. Tento systém nejlépe kombinuje požadavky na přiměřené investiční náklady, rychlost výstavby a požární bezpečnost. Obvodový plášť je z prefabrikovaných železobetonových fasádních panelů s vloženou tepelnou izolací. Jako povrchová úprava panelů je ponechán pohledový beton.

Prosklené části fasády jsou z jednoduchého strukturálního zasklení s vnějším pevným stíněním.

Technologie ZEVO nemá požadavky na tepelnou izolaci prostoru vůči úniku tepla. Nutné je však zabránit přehřívání v letních měsících. Pevné horizontální lamely zabrání průniku slunečního záření z jihu, zároveň však nebudou rušit pohled dovnitř z úrovně přilehlé komunikace (Refuel s. r. o. 2024).

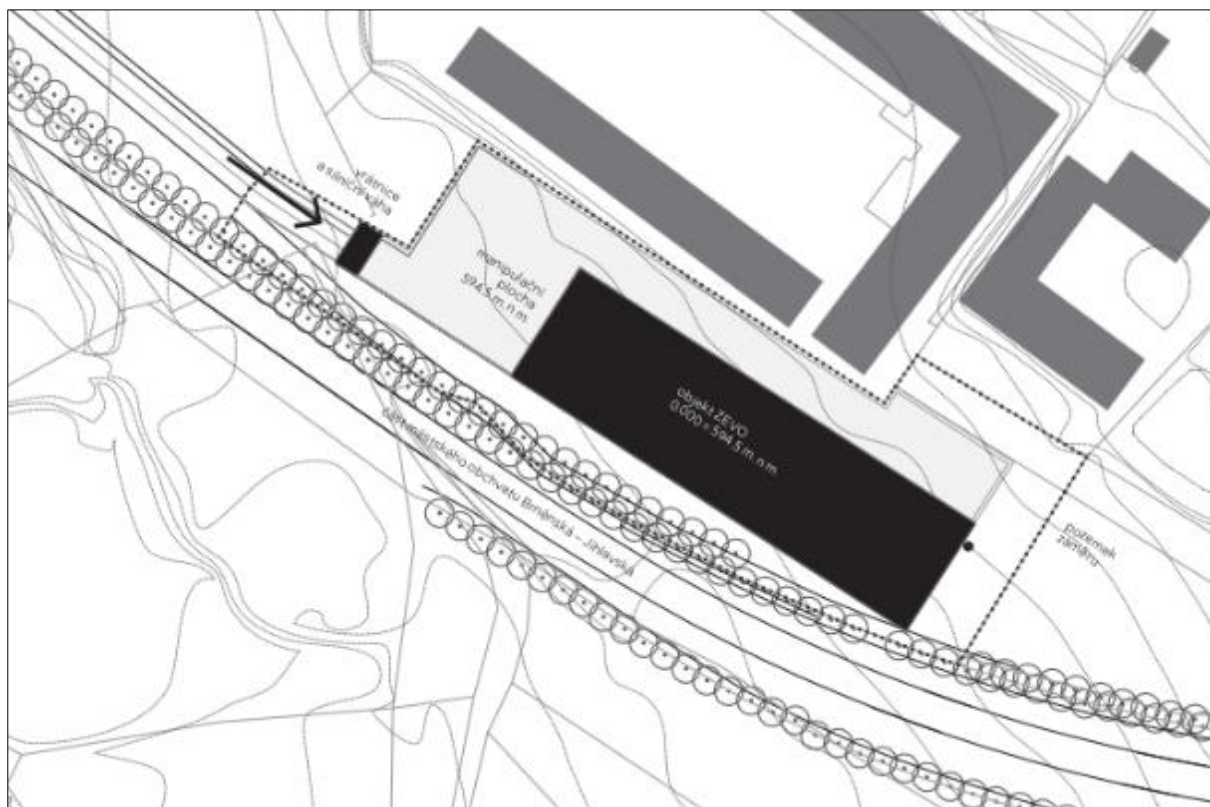
#### **Bilance záměru**

|                               |                       |
|-------------------------------|-----------------------|
| Celková plocha pozemků záměru | 11 070 m <sup>2</sup> |
| Zastavěné plochy              | 3 620 m <sup>2</sup>  |
| Zpevněné plochy               | 3 690 m <sup>2</sup>  |
| Nezpevněné plochy             | 3 760 m <sup>2</sup>  |

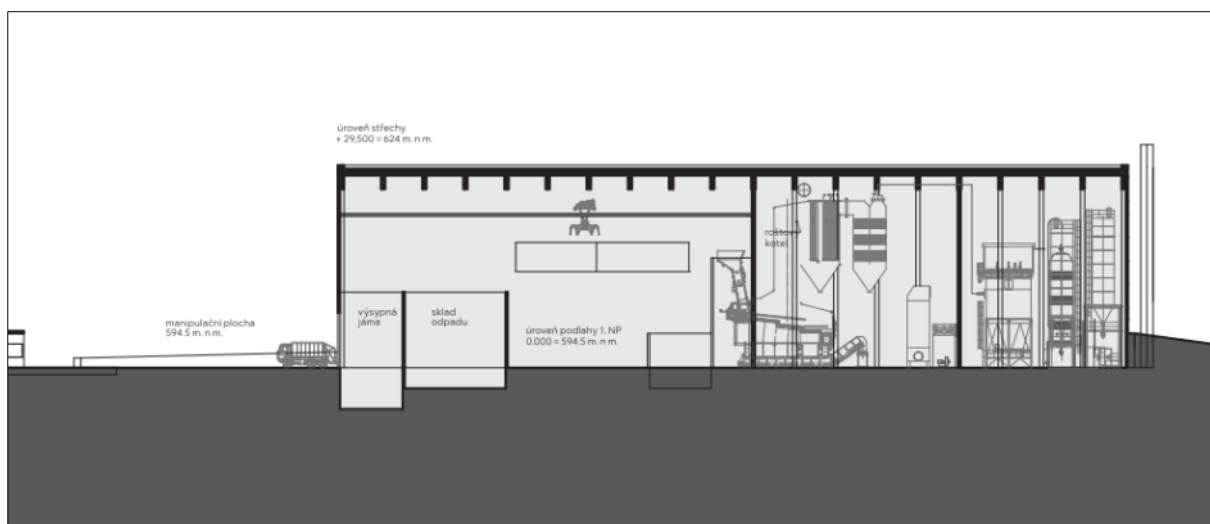
|                             |                        |
|-----------------------------|------------------------|
| Hrubá podlažní plocha 1. NP | 3 620 m <sup>2</sup>   |
| Celková výška konstrukce    | 29,5 m                 |
| Obestavěný prostor          | 106 700 m <sup>3</sup> |

#### **Konstrukce**

|                          |                |
|--------------------------|----------------|
| Rozměry objektu          | 115,2 x 31,4 m |
| Rozpon halové konstrukce | 29,2 m         |
| Osová vzdálenost modulů  | 6 m            |
| Počet modulů             | 19             |



Obr. 3: Rozvržení areálu ZEVO (Refuel s. r. o. 2024)



Obr. 4: Podélný řez halou ZEVO (Refuel s. r. o. 2024)

#### 4. DOTČENÝ KRAJINNÝ PROSTOR

Dotčený krajinný prostor je část krajiny, která bude dotčena předpokládanými vlivy (zpravidla vizuálními) hodnoceného záměru. Dotčený krajinný prostor zahrnuje jedno nebo více míst



krajinného rázu. V řešeném případě bylo v dotčeném krajinném prostoru na základě analýzy map a terénního průzkumu identifikováno jedno místo krajinného rázu.

#### **4.1 Vymezení dotčeného krajinného prostoru**

Pro vyhodnocení vlivu záměru „ZEVO Žďár“ byl vymezen potenciálně dotčený krajinný prostor. Potenciálně dotčený krajinný prostor (pDoKP) byl vymezen na základě potenciální viditelnosti navrhovaného záměru. Potenciální viditelnost záměru byla stanovena na základě terénního šetření, mapových podkladů a provedené analýzy viditelnosti pro výšku 35 m (výška komínu), 30 m (výška budovy) a 25 m. Jednotlivé analýzy se pro jednotlivé výšky výrazněji neodlišují. Viditelnost záměru je ovlivněna zejména jeho charakterem (komín a masa budovy). Svůj vliv má okolní reliéf, přítomnost vzrostlé vegetace (lesa, dřevin rostoucích mimo les), rozmístění zástavby a vzdálenost pozorovatele od stavebního záměru. Potenciálně dotčený krajinný prostor je znázorněn na následujícím obrázku. Jedná se o území, ze kterého bude stavební záměr vizuálně patrný. Při pohledech z větších vzdáleností, než je vymezený dotčený krajinný prostor, již nebude stavební záměr zřetelný a nebude se významně pohledově uplatňovat. Záměr se nachází v na jižní straně města Žďár, vzhledem k reliéfu území bude záměr patrný také z území severně od města, s přítomností významné památky, kterou je poutní kostel sv. Jana Nepomuckého. Dotčený krajinný prostor tak byl stanoven ve vzdálenosti 4 km od umístění areálu ZEVO. Pro tento prostor byla zpracována výše uvedená analýza viditelnosti.

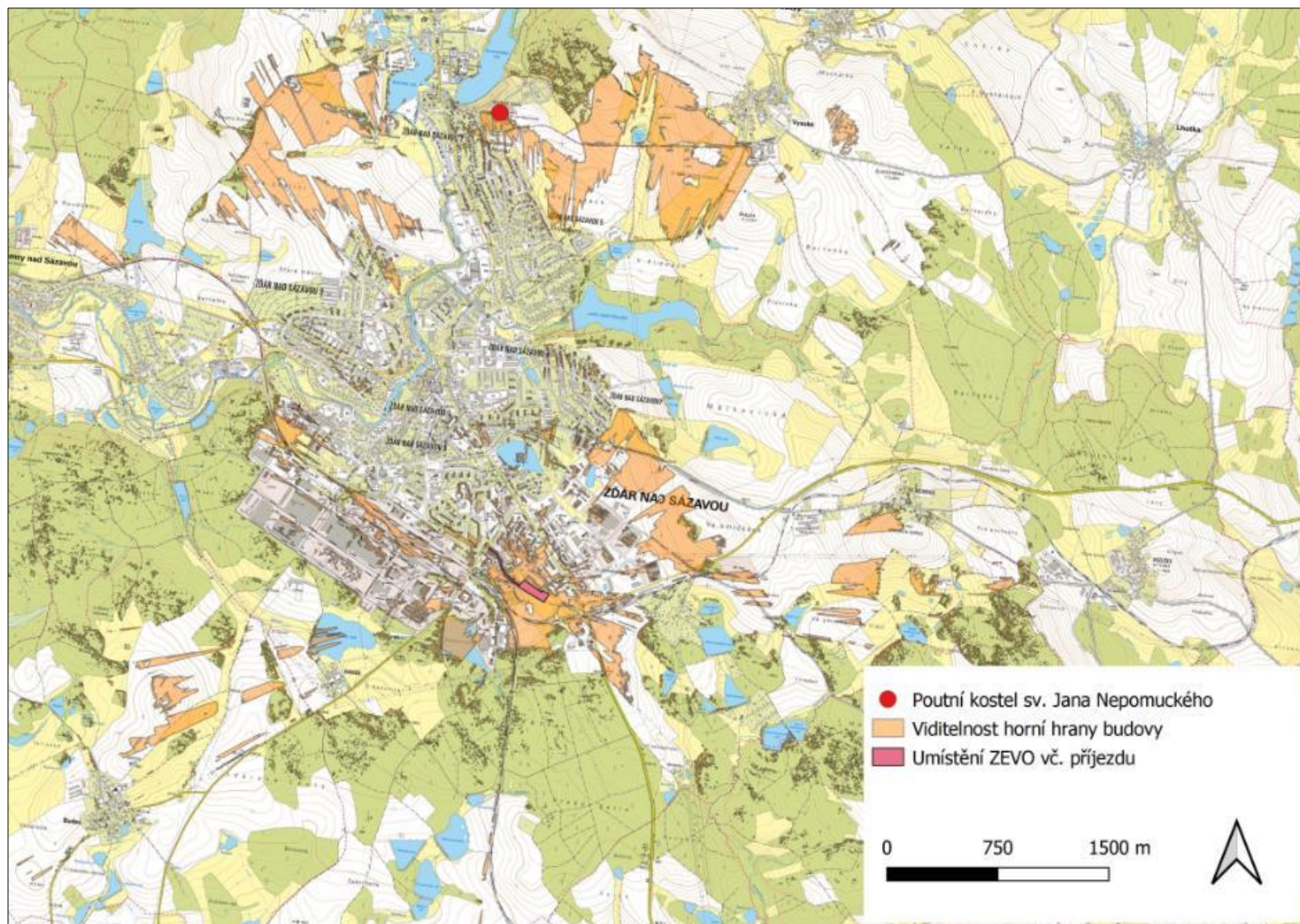


Obr. 5: Výstup analýzy viditelnosti na podkladu leteckého snímku



ZEVO Žďár

Posouzení vlivu stavby na krajinný ráz



Obr. 6: Výstup analýzy viditelnosti na podkladu základní mapy 1:10 000



Charakter dotčeného krajinného prostoru je patrný z následujících fotografií.



**Obr. 7: Pohled od kruhové křižovatky směrem k navrženému areálu, území před začátkem výstavby silničního obchvatu, navržená poloha ZEVO znázorněna šipkou (květen 2023)**



**Obr. 8: Stav lokality v červnu 2024**



Obr. 9: Pohled z ulice Jamská jihozápadním směrem, orientační poloha ZEVO znázorněna šipkou (květen 2023)



Obr. 10: Panorama města při pohledu od čerpací stanice ZDAR v ulici Novoměstská (květen 2023)





**Obr. 11: Pohled od poutního kostela sv. Jana Nepomuckého na Zelené hoře, šipkou zvýrazněna budova sila v blízkosti lokality s navrženou výstavbou ZEVO (červenec 2023)**

## **5. OBLAST KRAJINNÉHO RÁZU, MÍSTO KRAJINNÉHO RÁZU**

### **5.1 Vymezení oblasti krajinného rázu (OKR)**

Pro objasnění širších vztahů v krajině byla vymezena v širším okolí dotčeného krajinného prostoru (DoKP) oblast krajinného rázu. Oblast krajinného rázu je chápána jako rozsáhlá část území s podobnou přírodní, kulturní a historickou charakteristikou, která se výrazně liší od jiné oblasti ve všech charakteristikách či v některé z nich a která zahrnuje jedno či více míst krajinného rázu. Při vymezování krajinných oblastí hrála roli zejména geomorfologická charakteristika okolí, dále také přírodní a estetické charakteristiky krajinného rázu a přítomnost města Žďár nad Sázavou. Na základě toho byla vymezena oblast krajinného rázu Žďár nad Sázavou jeho přilehlé okolí.



### **Oblast krajinného rázu Žďár nad Sázavou a jeho přilehlé okolí**

Krajinná oblast se z hlediska geomorfologického členění řadí k podcelku Bítešská vrchovina, která je součástí celku Křižanovská vrchovina. Jedná se o plochou vrchovinu tvořenou krystalickými břidlicemi a vyvřelinami. Střední nadmořská výška je 541 m.

Území je řazeno ke Žďárskému bioregionu, nachází se v jeho jihozápadní části. Jedná se o bioregion na rozvodí Labe, Vltavy a Moravy. Tvořen je vrchovinou na rulách. Vyskytuje se zde prakticky jen 5. jedlo-bukový vegetační stupeň s typickou hercynskou biotou s horskými a exklávními prvky, především na rašeliništích a v podmáčených smrčínách.

Potenciální vegetace náleží k acidofilním bučinám a podmáčeným smrčínám. V lesích dominují kulturní smrčiny, ze zachovanými malými zbytky bukových lesů a blatkových rašelinišť. Louky jsou mnohde devastovány melioracemi. Značné zastoupení zde má orná půda. Nezanedbatelné je zastoupení rybníků, které byly rovnoměrně vybudovány ve vazbě na nivy vodních toků okolo celého města.

Antropogenní prvky v této krajinné oblasti představují město Žďár nad Sázavou, zejména v jeho průmyslových částech, liniové prvky silnic a železnic, vedení vysokého a velmi vysokého napětí.

Jedná se o městskou a příměstskou krajinu s nezanedbatelnou výškovou členitostí. Dominantu severní části tvoří Zelená hora.

### **Přírodní charakteristiky**

Krajinná oblast je poměrně intenzivně zemědělsky využívána, dominuje zde orná půda, silně jsou zastoupeny kulturní lesy. Přesto je díky přítomnosti mokřadních lokalit a rybníků poměrně bohatá na kvalitní přírodní charakteristiky.

Samotný prostor navrhovaného záměru je součástí IV. zóny **CHKO Žďárské vrchy**, kam spadá většina města. Území III. zóny pak navazuje ve volné krajině jižně od železniční trati. Do III. zóny CHKO je také zařazena Zelená hora a okolí vodního toku Staviště. Konventský rybník a navazující mokřady a Stržského potoka, stejně jako niva Staviště náleží do I. zóny CHKO. Maloplošná zvláště chráněná území v ploše dotčené záměrem nebyla vyhlášena, nejbližší se nachází přírodní památka Louky u Černého lesa v okolí Stržského potoka, na opačné straně Žďáru nad Sázavou. Předmětem ochrany je cenné území s výskytem chráněných a ohrožených druhů rostlin a živočichů a ochrana významného skalního útvaru.

V KO nejsou vyhlášeny **přírodní parky**. Nejbližší byl vyhlášen přírodní park Bohdalovsko, a to ve vzdálenosti cca 3,7 km jihozápadně od navrhovaného záměru.

Z **lokalit sítě Natura 2000** leží nejbližší EVL Vetelské rybníky, a sice cca 1,3 km jižně a 3,2 km západně EVL Babínských rybníků. Předmětem ochrany EVL Vetelské rybníky je kuňka ohnivá, v případě Babínského rybníku je předmětem ochrany vážka jasnoskvrnná.

Z prvků **územního systému ekologické stability** (ÚSES) se v krajinné oblasti nachází síť lokálních prvků ÚSES. Jihozápadně od záměru je vymezeno lokální biocentrum LBC 14 Kamenný rybník, z něho podél vodních toků, resp. podél železniční trati vychází lokální biokoridory směřující k dalším rybníkům s vymezenými biocentry. Východně, resp. JV od záměru se rozkládá další rybníční soustava s LBC 23 Pod Jamskou cestou. Přímě přes město Žďár nad Sázavou prochází lokální biokoridor podél řeky Sázavy. Další LBC 6 Za konventem a LBC 9 Nový a Branský rybník jsou vymezeny v blízkosti Zelené hory. Lokální biokoridory jsou navrženy také podél toku Staviště a kaskády menších rybníků vybudovaných na jednom z přítoků.

V území se nachází celá řada **významných krajinných prvků**. Jedná se lesy, rybníky a vodní toky. VKP nebudou záměrem dotčeny. Posuzovaný záměr nezasahuje do registrovaného VKP dle § 6 zákona č. 114/1992 Sb., v platném znění.

### **Znaky estetických hodnot**

Řešený záměr se nachází na jižním okraji Žďáru nad Sázavou, kde navazuje na průmyslové areály. Zastoupeno je poměrně vysoké množství technicistních prvků. Nově je v území budován silniční obchvat. Ten svírá plochu s navrženým areálem ZEVO z jihu. Další liniovou stavbou, která územím prochází, je železniční trať. Jedná se o železnici ve směru na Nové Město na Moravě a o železnici ve směru na Ostrov nad Oslavou. Ze silničních staveb ve směru sever – jih prochází silnice I/37 s doprovodnou infrastrukturou, vč. benzínové stanice. Další z výrazných liniových struktur představuje vedení vysokého a velmi vysokého napětí. Jižní, průmyslovou část města doplňují železniční stanice, výrazná budova sila či fotovoltaická elektrárna.

Významné strukturní prvky mimo zastavěné území představují lesní porosty a plochy rybníků, resp. jejich soustav. Nezanedbatelné jsou pole a trvalé travní porosty v západní a severní části oblasti krajinného rázu.

I přes intenzivní zemědělské využití je obraz krajiny mimo plochu města poměrně harmonický, a to zejména s ohledem na množství větších i menších rybníků a drobných vodních toků s přítomností mokřadů a fragmentů luhů. Přítomny jsou také doprovodná výsadba dřevin podél silnic a drobné remízy. V těsné blízkosti se rozkládal mokřad, který však zčásti zanikl v souvislosti s výstavbou obchvatu.

Krajina má zvlněný charakter s několika místy výhledu, nejvýznamnější z nich je Zelená hora. Výhledy skýtá také Dostyho kopec západně od Žďáru. Ze Zelené hory se otevírají pohledy na panorama Žďáru nad Sázavou, ve kterém pozornost přitahuje hned 5 komínů, budova sila, panelová výstavba, ale také kostel sv. Prokopa.

### **Historicko-kulturní charakteristiky**

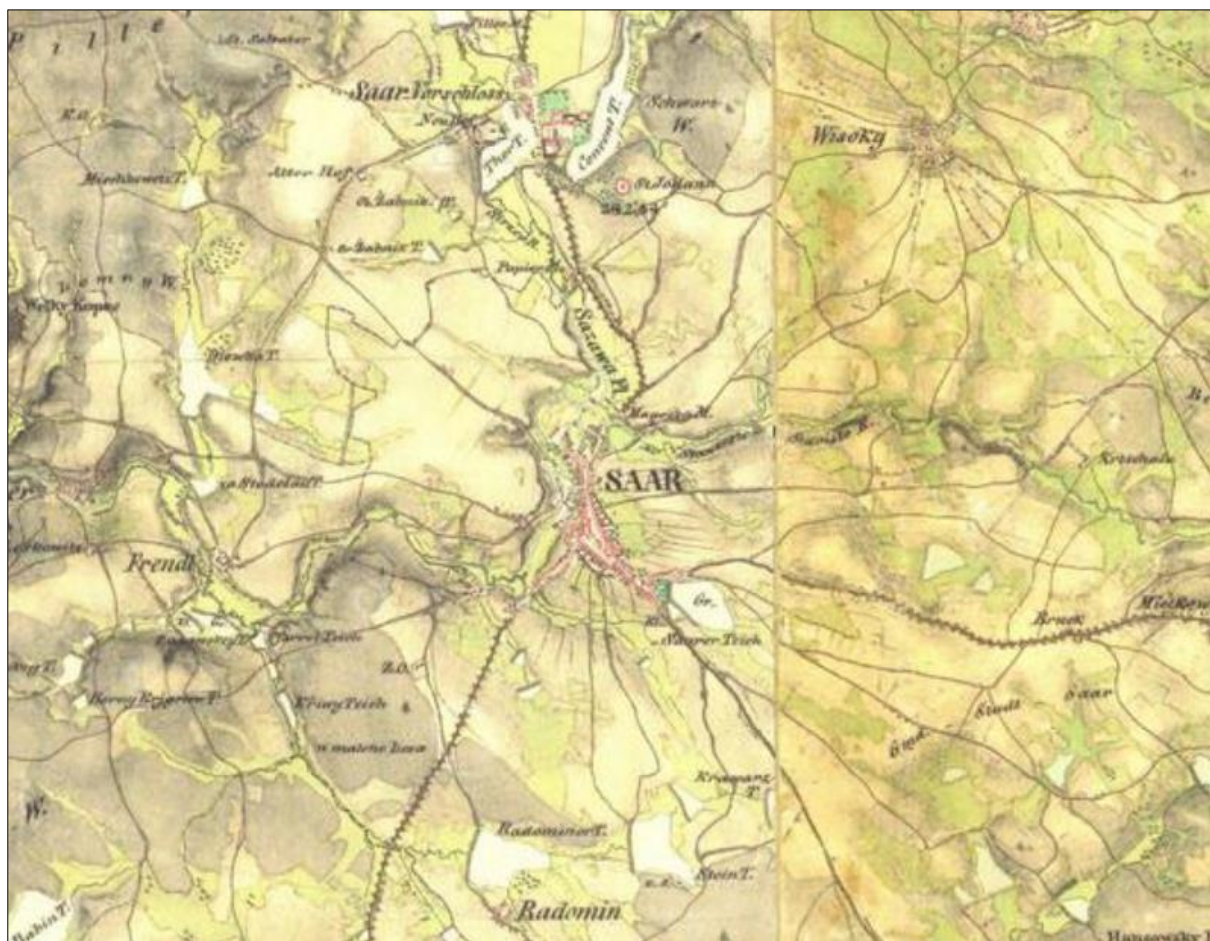
Žďár nad Sázavou vyrostl z osady Žďár, která vznikla při cisterciáckém klášteře založeném Bočkem z Obřan roku 1252. První zmínky o městečku pochází z roku 1293. V roce 1607 byl Žďár povýšen na město s příslušnými privilegii a uděleným znakem. Dnešní podobu získal bývalý klášter při rozsáhlých přestavbách za opata Václava Vejmluvy. Přestavby provedené v duchu „barokní gotiky“ navrhl Jan Blažej Santini Aichel. V roce 1784 byl klášter císařem Josefem II. zrušen.

Ve druhé polovině 19. století byly ve městě založeny první větší podniky, zejména obuvnické a město získalo železniční spojení. Došlo i na větší zásahy do městské zástavby. Město bylo silně poškozeno za druhé světové války.

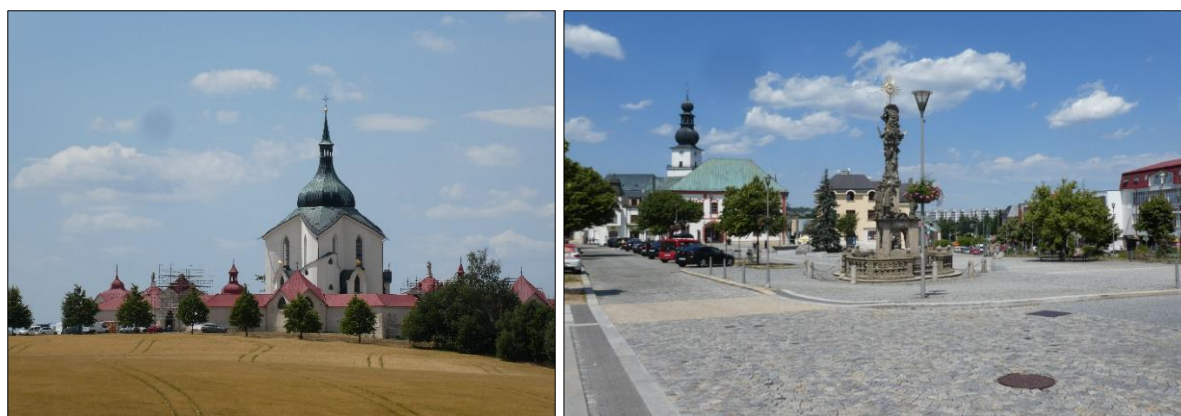
Po válce došlo k prudkému vzrůstu počtu obyvatel v souvislosti s výstavbou strojírenského závodu ŽĐAS. Vznikla nová sídliště a v sedmdesátých letech bylo téměř úplně přestavěno historické jádro města.

Nejvýznamnější kulturní památkou pod ochranou UNESCO je poutní kostel sv. Jana Nepomuckého na Zelené hoře. Projektem stavby poutního kostela byl pověřen Jan Blažej Santini Aichel. Smyslem stavby bylo především oslavit Jana Nepomuckého, jako mocného patrona a světce. V době vzniku stál na travnatém vršku, který Václav Vejmluva pojmenoval Zelená hora (dříve se nazýval Černý les nebo Strmá hora) podle vrchu u Nepomuku, ze kterého pocházel Jan Nepomucký i první žďárští mniši. Do nedávné doby byla stavba obklopena vysokým borovým lesem, který však byl odstraněn, aby bylo na kostel, tak jako původně, vidět i z velké dálky.

Mezi další významné kulturní památky, které byly díky svému významu zapsány Národním památkovým ústavem do seznamu kulturních nemovitých památek patří zámek Žďár, bývalý cisterciácký klášter, tvrz, farní kostel sv. Prokopa, kaple sv. Barbory, kostel Nejsvětější Trojice, fara, dolní hřbitov, barokní most, měšťanské domy, ale také řada drobných sakrálních staveb. Krajinou oblastí je vedena řada turistických stezek a cyklotras.



**Obr. 12: Širší okolí záměru (město Žďár nad Sázavou) na výřezu mapy II. vojenského mapování (1836-1840 na Moravě, zdroj: mapy.cz)**



**Obr. 13: Vlevo poutní kostel sv. Jana Nepomuckého na Zelené hoře, vpravo náměstí Republiky, v pozadí kostel sv. Prokopa**

Na základě výše uvedeného byly shrnuty zmiňované indikátory přítomnosti znaků přírodní, kulturní a historické charakteristiky stanovené krajinné oblasti.

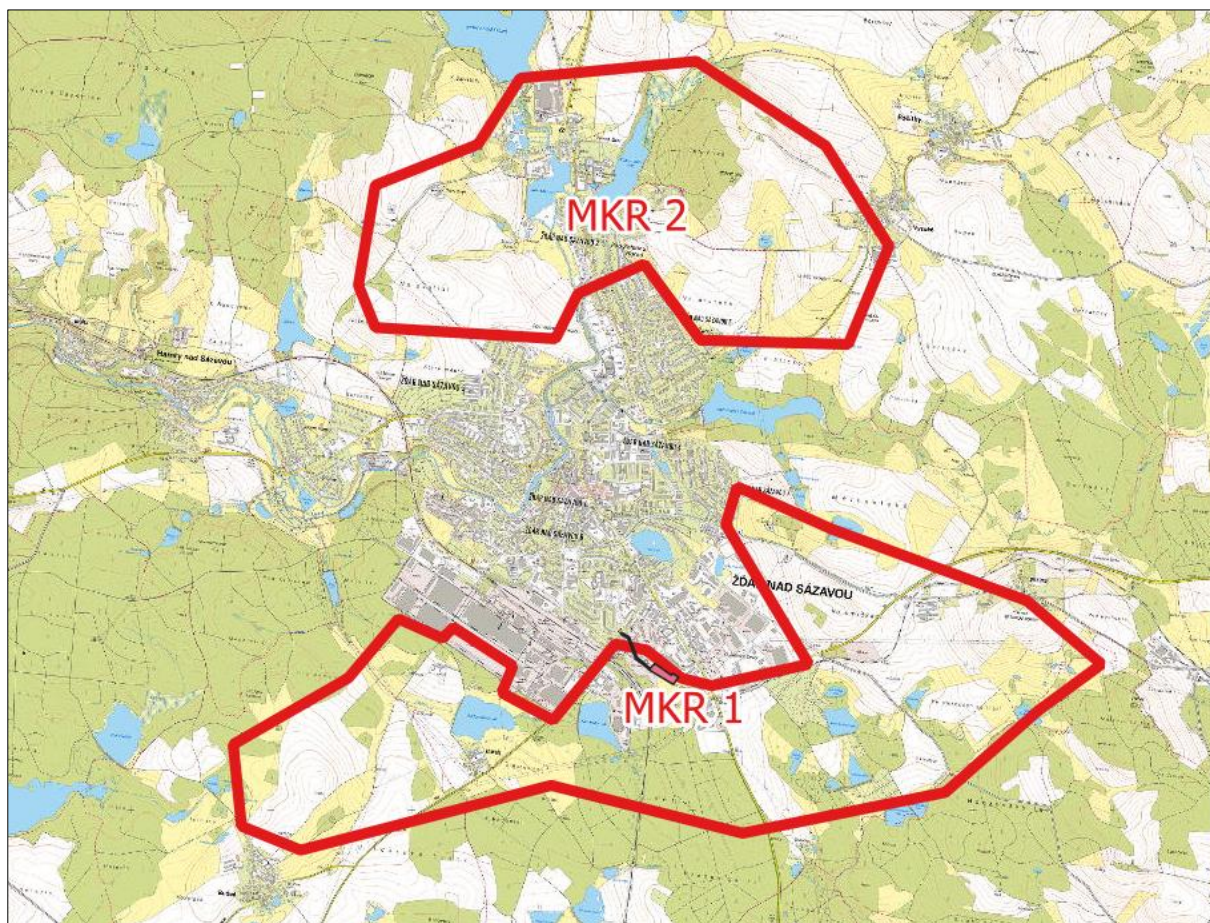
**Tab. 1: Indikátory přítomnosti přírodních, kulturních a historických hodnot krajinné oblasti**

|   |
|---|
| <b>1. Indikátory přítomnosti přírodních hodnot dle zákona č. 114/1992 Sb.</b>   |
| 1.1 Přítomnost evropsky významné lokality (EVL) soustavy Natura 2000  |
| 1.2 Přítomnost CHKO Žďárské vrchy   |
| 1.3 Přítomnost PP Louky u Černého lesa  |
| 1.4 Přítomnost skladebných prvků vyšší úrovně ÚSES  |
| 1.5 Přítomnost významných krajinných prvků (VKP)  |
| <b>2. Indikátory přítomnosti estetických hodnot</b>   |
| 2.1 Přítomnost kóty Zelená hora umožňující výhledy  |
| 2.2 Poměrně harmonický charakter krajinného obrazu volné krajiny v okolí Žďáru díky přítomnosti drobných vodních toků, značného počtu rybníků a navazujících lesů |
| 2.3 Velké měřítko zemědělsky využívané krajiny  |
| 2.4 Liniová zeleň podél vodních toků a komunikací   |
| 2.5 Vysoké zastoupení zeleně na území města   |
| 2.6 Zalesněnými horizonty uzavřený charakter krajinné scény   |
| 2.7 Zalesněné horizonty   |
| 2.8 Přítomnost průmyslových areálů v jižní části Žďáru nad Sázavou  |
| 2.9 Přítomnost antropogenních prvků v krajině – silo, tovární komíny, distribuční síť elektrické soustavy, průmyslové areály                                      |
| <b>3. Indikátory přítomnosti kulturní a historické charakteristiky</b>  |
| 3.1 Poutní kostel sv. Jana Nepomuckého na Zelené hoře pod ochranou UNESCO   |
| 3.2 Přítomnost kulturních nemovitých památek  |
| 3.3 Přítomnost sakrálních staveb (kostely, drobné sakrální stavby)  |
| 3.4 Přítomnost sítě turistických stezek a cyklotras   |



## 5.2 Vymezení míst krajinného rázu

Ve stanoveném dotčeném krajinném prostoru (DoKP) byla vymezena dvě místa krajinného rázu (MKR). Místem krajinného rázu chápeme část krajiny, stejnorodou z hlediska přírodních, kulturních a historických charakteristik a výskytu estetických a přírodních hodnot, které odlišují místo krajinného rázu od ostatních míst krajinného rázu. Každé místo krajinného rázu má tedy svůj individuální charakter.



Obr. 14: Vymezení míst krajinného rázu

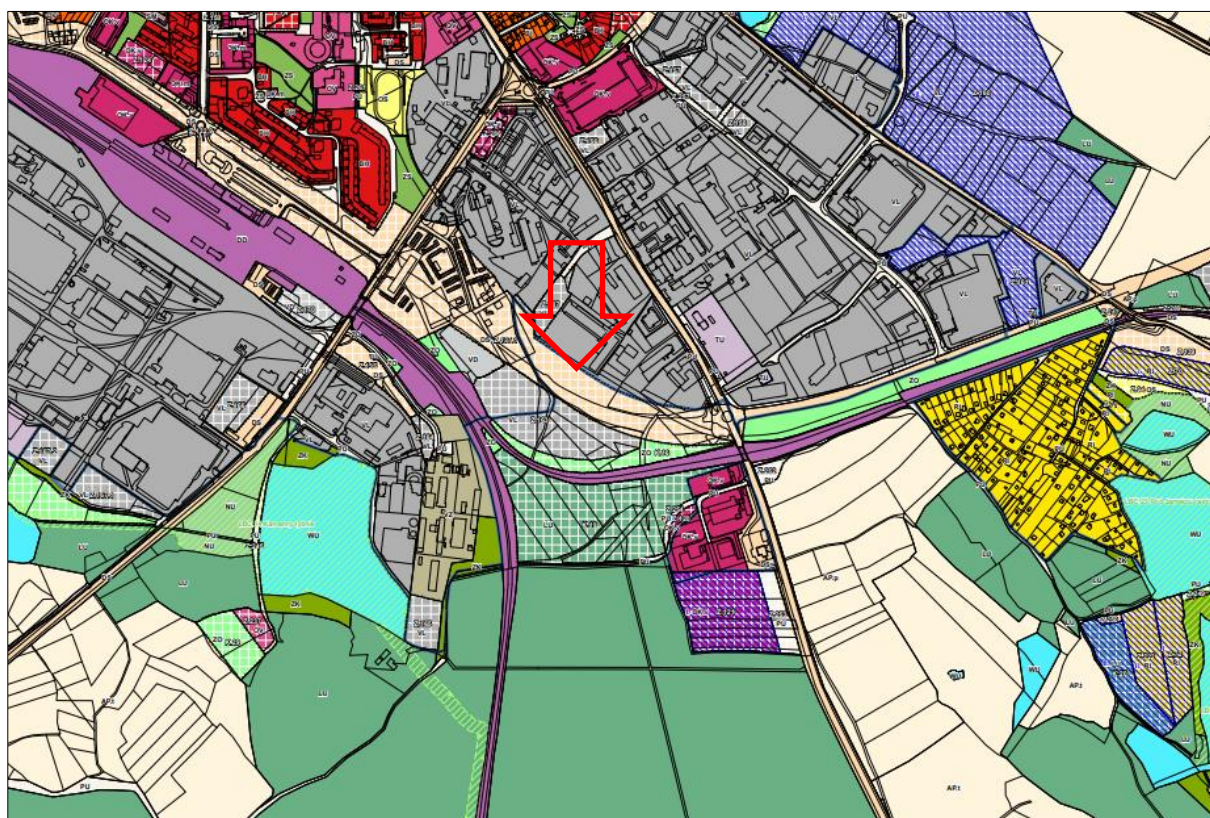
Řešený záměr zahrnuje dvě místa krajinného rázu, která mohou být realizací záměru vizuálně dotčena a v nichž bylo hodnocení vlivu záměru na krajinný ráz relevantní. Místa krajinného rázu byla vymezena na základě terénního průzkumu, rešerší mapových podkladů a analýzy viditelnosti.

Dle územního plánu města Žďár nad Sázavou je navrhovaný záměr situován v návrhové zóně pro průmyslové využití. V současné době je projednávána změna č. 8 územního plánu města Žďár nad Sázavou, kde je již přesné umístění areálu ZEVO vyznačeno. V textové části odůvodnění změny č. 8 byly doplněny podmínky prostorového uspořádání související

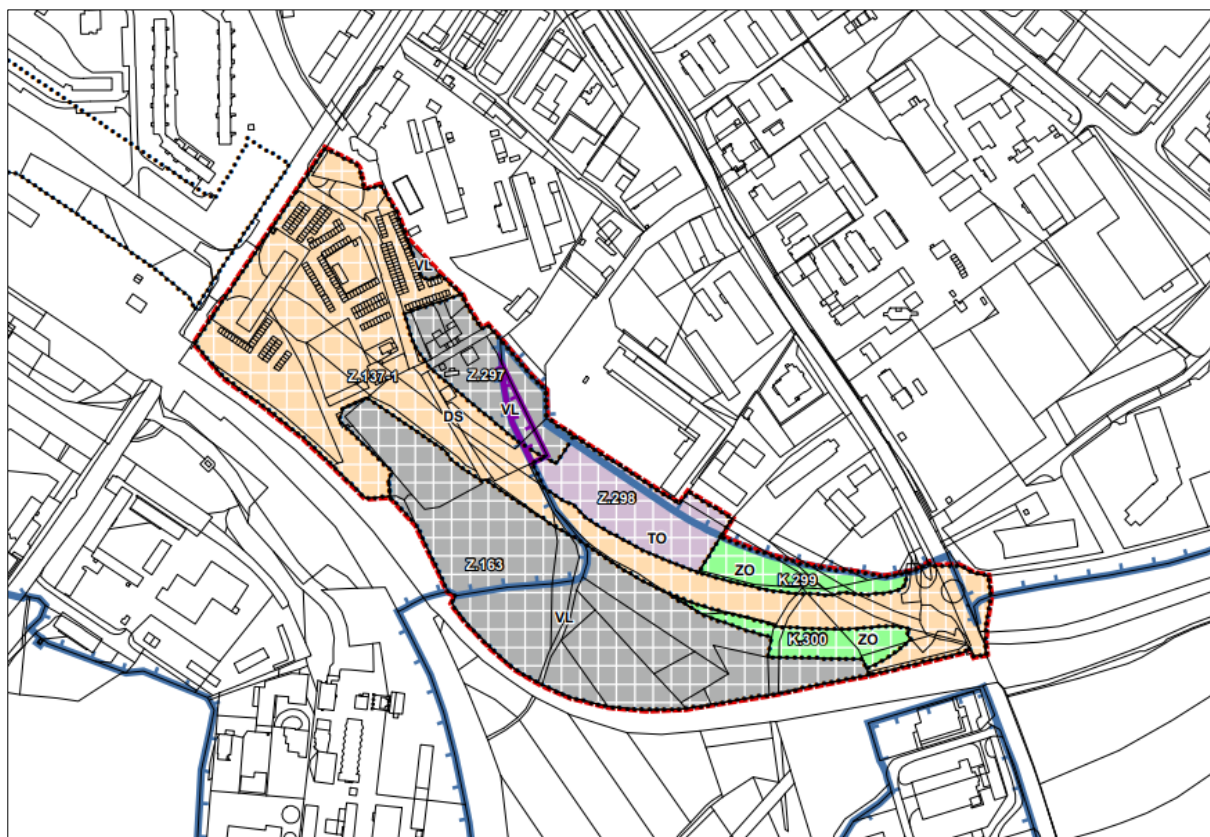


s vymezením nového typu plochy pro nakládání s odpady. Výšková regulace byla stanovena na 35 m, což koresponduje s maximální navrženou výškou komínu.

V rámci zpracování změny č. 8 byl komín jakožto výšková varianta prověřován v širším kontextu území. Nejvyšším komínem v území je komín v areálu ŽĐAS s výškou 103 m. Ve stejné areálu se nachází také další 3 nižší komíny a věžový vodojem. Další z dominant v území je silo Agropodniku u Kamenného rybníku s výškou 55 m, které významně působí zejména svou hmotou. Nezanedbatelný je také komín kotelny Libušín a bytových domů, které dosahují až 40 m. Pozitivně se pak projevuje věž kostela sv. Prokopa se svými 57 m.



**Obr. 15: Poloha posuzovaného záměru na podkladu platného územního plánu města Žďár nad Sázavou, poloha naznačena červenou šipkou ([www.zdarns.cz](http://www.zdarns.cz))**



Obr. 16: Změna č. 8 územního plánu Žďáru nad Sázavou, ZEVO vymezeno pod kódem Z.298 ([www.zdarns.cz](http://www.zdarns.cz))

**Místo krajinného rázu Jižní okraj Žďáru** představuje zvlněné území s mozaikou polí, kulturních lesů a rybníků. V západním okraji stoupá ke kótě Kopeček, ze severovýchodu je ohraničeno Dostyho kopcem. Ze severu je ohraničen průmyslovými areály Žďáru. Lokalizaci znázorňuje obrázek 14.

Dalekým výhledům brání reliéf terénu a jeho pokryv. Samotný záměr, který představuje poměrně objemnou masu hlavní budovy o výšce 30 m společně s 35 m vysokým komínem, bude patrný zejména z nejbližšího okolí. Patrný bude také ze svahů Dostyho kopce, resp. z prostoru mezi silnicemi Jamská a Novoměstská. Zde však bude výrazně splývat s dalšími budovami průmyslových areálů a se vzdáleným horizontem. Z větších vzdáleností se bude při pohledu z jihozápadního směru uplatňovat zcela minimálně spíše ve vizuálně poměrně vymezeném prostoru z polních cest u kóty 598 m n. m. nedaleko vrcholu Kopeček, a to pouze velmi omezeně. Z východu, resp. severovýchodu se bude jednat o Břenkův kopec, kde se však rozkládá pole.

**Místo krajinného rázu Zelená hora** zahrnuje severní okraj Žďáru nad Sázavou. Toto místo krajinného rázu bylo vymezeno s ohledem na možnost pohledů na panorama města Žďár

z vrcholu Zelená hora, prostoru zemědělských ploch v okolí Černého rybníku a okolí vyhlídky Mamlas. Při pohledech z tohoto prostoru bude možné areál ZEVO spatřit. Nebude se zde však vzhledem k celé řadě mnohem výraznějších dominant panorama města uplatňovat, resp. přitahovat pozornost. Lokalizaci znázorňuje obrázek 14. Toto místo krajinného rázu bylo vymezeno s ohledem na význam poutního kostela sv. Jana Nepomuckého na Zelené hoře.

Vzhledem k reliéfu území nebyla další místa krajinného rázu v širším okolí záměru identifikována.

V následující kapitole je provedena identifikace znaků krajinného rázu vymezených míst krajinného rázu a je provedena jejich klasifikace.

## **6. IDENTIFIKACE ZNAKŮ KRAJINNÉHO RÁZU DOTČENÉHO KRAJINNÉHO PROSTORU A JEJICH KLASIFIKACE**

V předcházející kapitole byly popsány základní znaky krajinné oblasti Žďár nad Sázavou a jeho přilehlé okolí a byla stanovena dvě místa krajinného rázu.

Pro vyhodnocení vlivu stavby na krajinný ráz je však třeba určit znaky míst krajinného rázu a pro jednotlivé znaky stanovit význam těchto charakteristik v celkovém výrazu krajiny a jejich projev, tedy provést jejich klasifikaci. Identifikované znaky jsou pro místo krajinného rázu uvedeny v následujících tabulkách.

### **6.1 Místo krajinného rázu Jižní okraj Žďáru**

Místo krajinného rázu představuje zvlněnou krajinu podél okraje Žďáru, z jihu je ohraničeno rozsáhlými lesními porosty kulturních lesů. V otevřené krajině převažují pole, významná je přítomnost vodních ploch, Kamenného a Radonínského rybníku a soustavy drobnějších rybníků v okolí zahradní osady V Krejdách. Na tyto rybníky (Štěrkův rybník, Malá Strana, Velká Strana, Velký krejdský r., Lázníčkův r., Siglovec) je vázána celá řada zvláště přírodních a přírodě blízkých biotopů, vč. druhů zvláště chráněných.

Samotný záměr je umístěn do prostoru mezi plochy průmyslových areálů a oblouk železnice, resp. nově budovaný obchvat. Před zahájením výstavby silničního obchvatu dominoval středu území mokřad s navazujícími mokřadními vrbinami, fragmenty porostů vysokých ostřic a vlhkých pcháčových luk. Ze zajímavějších druhů zde byla zaznamenána populace zábělníku bahenního. Krvavec toten, jakožto živnou rostlinu, zde využíval modrásek bahenní, jehož drobná metapopulace zde byla v roce 2023 zjištěna. Tento mokřad však ustoupil výstavbě obchvatu, u ponechaných částí lze předpokládat postupnou ruderalizaci a degradaci prostoru.



Na samotné ploše určené pro výstavbu ZEVO se rozkládá pouze trvalý travní porost, který je více či méně pravidelně sečen a v němž se vyskytují běžné druhy rostlin. Území není běžně navštěvováno.

Plošné dominanty v území představují průmyslové a skladovací areály, výškovými dominantami jsou stožáry vedení vysokého a velmi vysokého napětí. Vzdálenějším pohledům v území brání porosty dřevin rostoucích mimo les a lesní okraje. Kulturní či další památky nejsou v nejbližším okolí záměru zastoupeny.

Při vzdálenějších pohledech s Dostyho kopce pozornost upoutá masa síla Agropodniku u Kamenného rybníku s výškou 55 m, stožáry vedení velmi vysokého napětí a rozsáhlé haly průmyslových objektů.

V MKR 1 je zahrnuta drobná obec Radonín s kaplí Panny Marie na návsi. V území jsou roztroušeně postaveny drobné sakrální stavby (kříže u cest, pomník letcům, křížový kámen).



**Obr. 17: Pohled na centrální část MKR 1 (2023)**



**Obr. 18: Vizualizace budovy ZEVO**

## 6.1 Místo krajinného rázu Zelená hora

Centrální části místa krajinného rázu Zelená hora je poutní kostel sv. Jana Nepomuckého, který představuje významné duchovní a kulturní místo. Zároveň tvoří nepřehlédnutelnou a jedinečnou dominantu severního okraje Žďáru nad Sázavou. Její projev je umocněn odlesněním kopce. Další z významných památek v MKR je zámek Žďár obklopený Konventským a Bránským rybníkem.

V západní části MKR se rozkládají pole v okolí zemědělské usedlosti Starý Dvůr, ve východní části se jedná o polní ekosystémy v okolí Černého rybníku. Území je součástí CHKO Žďárské vrchy.



Obr. 19: Vizualizace budovy ZEVO při výhledu ze Zelené hory (Refuel s. r. o. 2024)

V následujících tabulkách jsou uvedeny identifikované znaky a hodnoty obou vymezených MKR.

Tab. 2: Identifikované znaky přírodních, estetických, kulturních a historických charakteristik místa krajinného rázu Jižní okraj Žďáru

| MKR Jižní okraj Žďáru  |  |
|--|--|
| Znaky dle §12  | Konkrétní identifikované znaky a hodnoty   |
| Znaky přírodní charakteristiky vč. přírodních hodnot, VKP a ZCHÚ | Plocha trvalého travního porostu v místě stavby                                  |
|  | Mokřad s navazujícími porosty mokřadních vrbin, pcháčových luk a vegetací ostřic |
|  | Liniová, ostrůvkovitá a solitérní zeleň  |
|  | Výskyt kulturních lesů   |

| MKR Jižní okraj Žďáru  |  |
|--|--|
| Znaky dle §12  | Konkrétní identifikované znaky a hodnoty   |
| Znaky estetických hodnot vč. měřítka a vztahů v krajině a prostorových parametrů | Přítomnost větších rybníků a soustavy drobnějších rybníků  |
|  | VKP - vodní tok Šabrava, řada rybníků, les   |
|  | Přítomnost lokálních prvků ÚSES  |
|  | Ohraničení průmyslovou zástavbou v jižní části města   |
|  | IV. zóna CHKO Žďárské vrchy  |
|  | Fragment mokřadu ustupující budování silničního obchvatu   |
|  | Pohled na průmyslovou část města z Dostyho kopce   |
| Znaky kulturní a historické charakteristiky vč. kulturních dominant              | Přítomnost výrazných vertikál v území (silo, ve vzdálených pohledech komíny)                                 |
|  | Rekreační zástavba v zahradní osadě V Krejdách   |
|  | Zemědělsky využívaná krajina   |
|  | Rozsáhlé plochy průmyslových areálů  |
|  | Zřetelné linie technických staveb – především síť vedení VN a VVN, silnice, nově budovaný obchvat, železnice |
|  | Budova sila u Kamenného rybníku  |
|  | Průchod cyklotras a turistických stezek  |
|  | Roztroušená přítomnost drobných sakrálních památek   |

**Tab. 3: Identifikované znaky přírodních, estetických, kulturních a historických charakteristik místa krajinného rázu Zelená hora**

| MKR Zelená hora  |  |
|--|--|
| Znaky dle §12  | Konkrétní identifikované znaky a hodnoty               |
| Znaky přírodní charakteristiky vč. přírodních hodnot, VKP a ZCHÚ                 | Rozsáhlé plochy zemědělsky využívané půdy              |
|  | Černý les  |
|  | Liniová a ostrůvkovitá zeleň                           |
|  | EVL a PP Louky u Černého lesa                          |
|  | VKP – Černý, Konventský a Bránský rybník, lesy, Sázava |
|  | Přítomnost lokálních a regionálního prvku ÚSES         |
| Znaky estetických hodnot vč. měřítka a vztahů v krajině a prostorových parametrů | Přítomnost poutního místa                              |
|  | Vyhlídková místa na panorama města Žďár nad Sázavou    |
|  | CHKO Žďárské vrchy                                     |
|  | Klidný charakter krajinného obrazu                     |
| Znaky kulturní a historické charakteristiky vč. kulturních dominant              | Poutní kostel sv. Jana Nepomuckého, památka UNESCO     |
|  | Zámek Žďár a jeho okolí, vč. rybníků                   |
|  | Turisticky exponované místo                            |
|  | Drobné sakrální stavby ve volné krajině                |
|  | Zřetelná linie vedení VVN                              |
|  | Průchod cyklotras a turistických stezek                |



## **7. VYHODNOCENÍ MÍRY Vlivu ZÁMĚRU NA KRAJINNÝ RÁZ – POSOUZENÍ ZÁSAHU**

V této kapitole je provedena klasifikace každého znaku determinované charakteristiky krajinného rázu v rámci stanovených míst krajinného rázu. Jednotlivé znaky byly klasifikovány podle pozitivních či negativních projevů, dle jejich významnosti v krajinném rázu, dle cennosti. Pro názornost je výsledek klasifikace znaků KR zpracován ve formě tabulky. Jednotlivé identifikované znaky KR jsou klasifikovány ve třech kategoriích.

- První kategorii tvoří projev znaku KR, který může být negativní, neutrální nebo pozitivní.
- Druhou kategorií je klasifikace dle významu znaku KR v daném místě krajinného rázu. Význam může být zásadní, spoluurčující či doplňující.
- Třetí kategorii tvoří klasifikace dle cennosti. Dle cennosti může být znak jedinečný, význačný či běžný.

Posouzení míry vlivu na identifikované znaky je pak provedeno v posledním sloupci tabulky. Pro posouzení míry vlivu je použita šestibodová stupnice, kdy nejmenší vliv představuje komentář pozitivní zásah a nejhorší možný stav pak komentář stírající zásah. Detailní popis jednotlivých kategorií znaků krajinného rázu je uveden v metodickém postupu (viz. metodický postup, Vorel et al. 2004).

**Tab. 4: Identifikace a klasifikace znaků krajinného rázu Jižní okraj Žďáru a určení míry vlivu záměru na tyto znaky**

|  | MKR Jižní okraj Žďáru  | Klasifikace identifikovaných znaků              |  |  | Posouzení míry vlivu stavby na identifikované znaky  |
|--|--|---|--|--|--|
|  | Konkrétní identifikované znaky a hodnoty v MKR č.1                               | Dle pozitivních či negativních projevů          | Dle významu v KR                                   | Dle cennosti                               |  |
| Znaky dle §12  |  | Pozitivní (+)<br>Neutrální (0)<br>Negativní (-) | Zásadní (Z)<br>Spoluurčující (S)<br>Doplňující (D) | Jedinečný (J)<br>Význačný (V)<br>Běžný (B) | pozitivní zásah (1)<br>žádný zásah (0)<br>slabý zásah (-1)<br>středně silný zásah (-2)<br>silný zásah (-3)<br>stírající zásah (-4) |
| Znaky přírodní charakteristiky vč. přírodních hodnot, VKP a ZCHÚ | Plocha trvalého travního porostu   | 0   | D  | B  | -1   |
|  | Mokřad s navazujícími porosty mokřadních vrbín, pcháčových luk a vegetací ostřic | +   | D  | B  | 0  |
|  | Liniová, ostrůvkovitá a soliterní zeleň  | +   | D  | B  | 0  |
|  | Výskyt kulturních lesů   | +   | S  | B  | 0  |
|  | Přítomnost větších rybníků a soustavy drobnějších rybníků                        | +   | S  | B  | 0  |
|  | VKP - vodní tok Šabrava, řada rybníků, les                                       | +   | D  | B  | 0  |
|  | Přítomnost lokálních prvků ÚSES  | +   | D  | B  | 0  |
| Znaky estetických hodnot vč. měřítka a vztahů v krajině          | Ohraničení průmyslovou zástavbou v jižní části města                             | -   | S  | B  | 0  |
|  | IV. zóna CHKO Žďárské vrchy  | +   | S  | V  | -1   |
|  | Fragment mokřadu ustupující budování silničního obchvatu                         | +   | D  | B  | 0  |
|  | Pohled na průmyslovou část města z Dostyho kopce                                 | 0   | S  | B  | -1   |

|   | MKR Jižní okraj Žďáru  | Klasifikace identifikovaných znaků              |  |  | Posouzení míry vlivu stavby na identifikované znaky  |
|---|--|---|--|--|--|
|   | Konkrétní identifikované znaky a hodnoty v MKR č.1   | Dle pozitivních či negativních projevů          | Dle významu v KR                                   | Dle cennosti                               |  |
| Znaky dle §12   |  | Pozitivní (+)<br>Neutrální (0)<br>Negativní (-) | Zásadní (Z)<br>Spoluurčující (S)<br>Doplňující (D) | Jedinečný (J)<br>Význačný (V)<br>Běžný (B) | pozitivní zásah (1)<br>žádný zásah (0)<br>slabý zásah (-1)<br>středně silný zásah (-2)<br>silný zásah (-3)<br>stírající zásah (-4) |
|   | Přítomnost výrazných vertikál v území (silo, ve vzdálených pohledech komíny)                                 | -   | D  | B  | 0  |
|   | Rekreační zástavba v zahradní osadě V Krejdách   | +   | D  | B  | 0  |
| Znaky kulturní charakteristiky vč. kulturních dominant a znaky historické charakteristiky | Zemědělsky využívaná krajina   | 0   | D  | B  | 0  |
|   | Rozsáhlé plochy průmyslových areálů  | -   | S  | B  | 0  |
|   | Zřetelné linie technických staveb – především síť vedení VN a VVN, silnice, nově budovaný obchvat, železnice | -   | S  | B  | 0  |
|   | Budova sila u Kamenného rybníku  | -   | S  | B  | 0  |
|   | Průchod cyklotras a turistických stezek  | 0   | D  | B  | 0  |
|   | Roztroušená přítomnost drobných sakrálních památek   | +   | D  | B  | 0  |

**Tab. 5: Identifikace a klasifikace znaků krajinného rázu 2 a určení míry vlivu záměru na tyto znaky**

|  | MKR Zelená hora  | Klasifikace identifikovaných znaků              |  |  | Posouzení míry vlivu stavby na identifikované znaky  |
|--|--|---|--|--|--|
|  | Konkrétní identifikované znaky a hodnoty v MKR č.2     | Dle pozitivních či negativních projevů          | Dle významu v KR                                   | Dle cennosti                               |  |
| Znaky dle §12  |  | Pozitivní (+)<br>Neutrální (0)<br>Negativní (-) | Zásadní (Z)<br>Spoluurčující (S)<br>Doplňující (D) | Jedinečný (J)<br>Význačný (V)<br>Běžný (B) | pozitivní zásah (1)<br>žádný zásah (0)<br>slabý zásah (-1)<br>středně silný zásah (-2)<br>silný zásah (-3)<br>stírající zásah (-4) |
| Znaky přírodní charakteristiky vč. přírodních hodnot, VKP a ZCHÚ | Rozsáhlé plochy zemědělsky využívané půdy              | 0   | D  | B  | 0  |
|  | Černý les  | +   | D  | B  | 0  |
|  | Liniová a ostrůvkovitá zeleň                           | +   | D  | B  | 0  |
|  | EVL a PP Louky u Černého lesa                          | +   | D  | B  | 0  |
|  | VKP – Černý, Konventský a Bránský rybník, lesy, Sázava | +   | D  | B  | 0  |
|  | Přítomnost lokálních a regionálního prvku ÚSES         | +   | D  | B  | 0  |
| Znaky estetických hodnot vč. měřítka a vztahů v krajině          | Přítomnost poutního místa                              | +   | Z  | J  | 0  |
|  | Vyhlídková místa na panorama města Žďár nad Sázavou    | +   | S  | V  | -1   |
|  | CHKO Žďárské vrchy                                     | +   | S  | V  | 0  |
|  | Klidný charakter krajinného obrazu                     | +   | S  | V  | 0  |
| Znaky kulturní charakteristiky vč. kulturních dominant a znaky   | Poutní kostel sv. Jana Nepomuckého, památka UNESCO     | +   | Z  | J  | 0  |
|  | Zámek Žďár a jeho okolí, vč. rybníků                   | +   | S  | V  | 0  |
|  | Turisticky exponované místo                            | 0   | S  | V  | 0  |
|  | Drobné sakrální stavby ve volné krajině                | +   | D  | B  | 0  |

ZEVO Žďár

Posouzení vlivu stavby na krajinný ráz

|                      | MKR Zelená hora                                    | Klasifikace identifikovaných znaků  |  |  | Posouzení míry vlivu stavby na identifikované znaky  |
|----------------------|--|---|--|--|--|
|                      | Konkrétní identifikované znaky a hodnoty v MKR č.2 | Dle pozitivních či negativních projevů<br><br>Pozitivní (+)<br>Neutrální (0)<br>Negativní (-) | Dle významu v KR<br><br>Zásadní (Z)<br>Spoluurčující (S)<br>Doplňující (D) | Dle cennosti<br><br>Jedinečný (J)<br>Význačný (V)<br>Běžný (B) | pozitivní zásah (1)<br>žádný zásah (0)<br>slabý zásah (-1)<br>středně silný zásah (-2)<br>silný zásah (-3)<br>stírající zásah (-4) |
| <b>Znaky dle §12</b> |  |   |  |  |  |
| historické           | Zřetelná linie vedení VVN                          | -   | D  | B  | 0  |
| charakteristiky      | Průchod cyklotras a turistických stezek            | 0   | D  | B  | 0  |

## 8. CELKOVÉ SHRUTÍ VLIVU STAVBY NA IDENTIFIKOVANÉ ZNAKY

Vliv záměru na charakteristiky jednotlivých míst krajinného rázu byl vyhodnocen pomocí šestibodové stupnice, kdy nejmenší vliv představoval pozitivní zásah (+1) a nejhorší možný stav představoval stírající zásah (-4). Příklad, kdy záměr neměl žádný vliv, byl ohodnocen stupněm 0.

V následujících odstavcích je podán stručný komentář ke klasifikaci znaků uvedených v předcházející tabulce a stručné vyhodnocení vlivu stavby na krajinný ráz pro jednotlivá místa krajinného rázu.

Celkové zhodnocení míry zásahu navrhovaného záměru do významných znaků krajinného rázu:

- *Typické znaky přírodní charakteristiky*
- *Kulturní a historické charakteristiky*
- *Přírodní hodnoty*
- *Estetické hodnoty*
- *Významné krajinné prvky (VKP)*
- *Zvláště chráněná území (ZCHÚ)*
- *Kulturní dominanty*
- *Harmonické měřítko a vztahy*

### *Typické znaky přírodní charakteristiky, přírodní hodnoty*

- Přírodní charakteristiky jsou v obou místech krajinného rázu poměrně zásadní, což podtrhuje vyhlášení území jako CHKO Žďárské vrchy, resp. vyhlášení maloplošných zvláště chráněných území v MKR 2.

K přímému dotčení přírodních charakteristik však dojde v podstatě pouze v případě umístění samotného areálu. Ten je situován do prostor trvalého travního porostu. K lepšímu začlenění stavby do území přispějí plánované sadové úpravy. Ovlivnění vzdálenějších míst lze s ohledem na charakter území a aktuální technologie spalování vyloučit.

Ovlivnění přírodních charakteristik bylo pouze na území MKR 1 vyhodnoceno jako slabé.



### *Kulturní a historické charakteristiky*

- Kulturní a historické charakteristiky nebudou záměrem dotčeny. V MKR Zelená hora bylo identifikováno jedinečné poutní místo. To však nebude s ohledem na vzdálenost ovlivněno. Přímo v prostoru dotčeném výstavbou se rovněž nenachází kulturní památka, která by byla záměrem zcela nebo zčásti potlačena.

### *Estetické hodnoty*

- Ačkoliv se jedná o výraznou hmotu objektu výšky 30 m a komínem výšky 35 m, lze očekávat silnější projevy pouze v nejbližším okolí stavby. Ze vzdálenějších lokalit, jako je Dostyho kopec či Zelená hora bude budova z velké části skryta za stávajícími budovami areálů. Ve vztahu ke svému okolí a přítomnosti výrazných vertikálních dominant nebude vyčnívat. Vizualní projevy budou sníženy také splynutím se vzdálených horizontů. V dálkových pohledech se tedy nebude záměr výrazněji vizuálně uplatňovat. Panorama města bude ovlivňovat pouze na slabé úrovni.

### *Významné krajinné prvky (VKP)*

- V MKR se nachází celá řada významných krajinných prvků. Vzhledem k navržené poloze areálu ZEVO, které je situováno v ploše trvalého travního porostu mezi na okrajem stávajících průmyslových areálů a nově bude ohraničeno silničním obchvatem, nedojde k ovlivnění významných krajinných prvků.

### *Zvláště chráněná území a Natura 2000*

- Záměr je situován ve IV. zóně CHKO Žďárské vrchy. Vzhledem k přítomnosti dalších výškových staveb (budova sila) v nejbližším okolí a umístění na ploše průmyslové zóny nedojde k výraznějšímu ovlivnění harmonické krajiny CHKO Žďárské vrchy. S ohledem na výstavbu ve IV. zóně CHKO lze vyhodnotit ovlivnění na úrovni slabého zásahu.

Lokalita záměru nezasahuje do maloplošných zvláště chráněných území. Nedojde k jejich ovlivnění. EVL rovněž ovlivněny nebudou.

### *Kulturní dominanty*

- V MKR 1 se nenachází kulturní památky. V MKR 2 je nejvýznamnějším poutní kostel sv. Jana Nepomuckého. V rámci potenciálně dotčeného krajinného prostoru

se nachází několik kulturních dominant ve formě kulturně nemovitých památek. Realizací záměru nedojde k ovlivnění jejich vizuálního vnímání. Dálkové pohledy na tyto památky, ve kterých by se uplatňovala hmota budovy ZEVO a docházelo by k rušení či stržení pozornosti při pozorování, nejsou v území umožněny.

#### *Harmonické měřítko a vztahy v krajině*

- Harmonické měřítko a vztahy v MKR 1 jsou ovlivněny přítomností průmyslových a skladovacích areálů, stožárů vedení VN a VVN, přítomností sila, nově budovaného obchvatu apod. Ačkoliv se jedná o budovu rozsáhlou svou hmotou i výškou, lze s ohledem na polohu a charakter okolí považovat stavbu za ovlivňující harmonické měřítko krajiny na úrovni slabého vlivu. S ohledem na MKR 2, odkud bude možné ZEVO spatřit při pohledu na panorama města, lze rovněž hovořit pouze o slabém ovlivnění, a to v kontextu k dalším výškovým průmyslovým dominantám města.

## 9. ZÁVĚR

Předmětem záměru je vybudování zařízení na energetické využití odpadů, jehož umístění je navrženo v návaznosti na průmyslový areál v jižní části města Žďár nad Sázavou a v jehož blízkosti v současné době probíhá výsadba silničního obchvatu města. Přestože je záměr svou výškou a hmotou poměrně výrazný, z pohledu pozorovatele nebude tolik významný. Vizuálně se bude projevovat zejména v nejbližším okolí, a to hlavně z nově budovaného obchvatu. Z větších vzdáleností, zejména z významného poutního kostela sv. Jana Nepomuckého na Zelené hoře nebude v panoramatu města a horizontu ohraničeném lesními porosty výrazněji upoutávat pozornost. **Musí však být dodržena maximální výšková regulace 35 m (komín) a navržená výška budovy 30 m. Komín ani budova ZEVO nesmí být barevně či materiálově výrazné (nesmí se lesknout, povrchy budou mít matné provedení).**

Celkově lze konstatovat, že záměr vybudování zařízení na energetické využití odpadů bude mít akceptovatelný vliv na identifikované znaky krajinného rázu a jeho realizace bude představovat únosný zásah, který se bude projevovat především v nejbližším okolí záměru. Vzhledem k jeho charakteru a území, do nějž je záměr navrhován, lze předpokládat začlenění záměru do průmyslové části města. Zmírnění projevu masy budovy v blízkém okolí může být upraveno provedením vhodných sadových úprav.

**Tab. 6: Souhrn vlivů na zákonná kritéria krajinného rázu (viz §12 zákona)**

| <b>Zákonná kritéria krajinného rázu</b>         | <b>Vliv záměru</b> |
|---|--------------------|
| Vliv na rysy a hodnoty přírodní charakteristiky | slabý              |
| Vliv na rysy a hodnoty kulturní charakteristiky | žádný              |
| Vliv na VKP                                     | žádný              |
| Vliv na ZCHÚ                                    | slabý              |
| Vliv na kulturní dominanty                      | žádný              |
| Vliv na estetické hodnoty                       | slabý              |
| Vliv na harmonické měřítko krajiny              | slabý              |
| Vliv na harmonické vztahy v krajině             | slabý              |

Na základě výše uvedené analýzy v předchozích kapitolách je možno konstatovat, že navrhovaný záměr „ZEVO Žďár“ do určité míry představuje rušivý zásah do zákonných kritérií a do znaků jednotlivých charakteristik krajinného rázu, přičemž tento zásah je však hodnocen maximálně jako slabý, což dle výše uvedeného hodnocení znamená únosný zásah do zákonných kritérií krajinného rázu.

## 10. LITERATURA

- Culek M., Grulich V., Laštůvka Z., Divíšek J. (2013): Biogeografické regiony České republiky. Masarykova univerzita, Brno.
- Demek J, Mackovčín P. (2006): Zeměpisný lexikon: Hory a nížiny. AOPK ČR, Brno.
- Kupka J. (2010): Krajiny kulturní a historické, Vliv hodnot kulturní a historické charakteristiky na krajinný ráz naší krajiny. ČVUT Praha, 180 pp.
- Löw J., Míchal I. (2003): Krajinný ráz. Lesnická práce, Kostelec nad Černými lesy, 552 s.
- Míchal I. (1999): Metodika hodnocení krajinného rázu Agentury ochrany přírody a krajiny ČR – Problémy a výsledky. In: Péče o krajinný ráz – cíle a metody. Ed. I. Vorel, P. Sklenička. Praha: ČVUT. s. 111-116.
- Neuhäuslová Z. et al. (1998): Mapa potenciální přirozené vegetace České republiky. Academia, Praha
- Vorel, I. a kol. (2004): Posouzení vlivu navrhované stavby, činnosti nebo změny využití území na krajinný ráz. Metodický postup. nepublikováno. ČVUT Praha, FA, ústav urbanismu.
- Mackovčín P., Jatiová M., Demek J., Savík P. a kol. (2007): Brněnsko. In: Mackovčín P. (ed): Chráněná území ČR, svazek IX. Agentura ochrany přírody a krajiny ČR a EkoCentrum Brno, Praha, 932 pp.
- Refuel s. r. o. (2024): ZEVO Žďár nad Sázavou. DPP. Příprava projektu. Dokumentace přípravy projektu pro proces Design & Build. Výkresová dokumentace. Situace širších vazeb.

### Internetové zdroje:

[mapy.nature.cz](http://mapy.nature.cz)  
<http://monumnet.npu.cz>  
<http://oldmaps.geolab.cz/>  
<http://portal.gov.cz/>  
<http://www.geoportal.cenia.cz/>  
<http://cs.wikipedia.org/>  
[www.zdarns.cz](http://www.zdarns.cz)